

11 de diciembre de 2020

Índice de Precios de Consumo (IPC). Base 2016
Índice de Precios de Consumo Armonizado (IPCA). Base 2015
Noviembre 2020

Principales resultados

- La tasa de variación anual del IPC del mes de noviembre se sitúa en el $-0,8\%$, la misma que la registrada en octubre.
- La tasa anual de la inflación subyacente disminuye una décima, hasta el $0,2\%$.
- La variación mensual del índice general es del $0,2\%$.
- El Índice de Precios de Consumo Armonizado (IPCA) sitúa su tasa anual en el $-0,8\%$, una décima superior a la del mes de octubre.

Evolución anual de los precios de consumo

La tasa anual del Índice de Precios de Consumo (IPC) general en el mes de noviembre es del $-0,8\%$, la misma que la registrada el mes anterior.

El grupo con mayor influencia positiva en el mantenimiento de la tasa anual es:

- **Vivienda**, con una variación del $-2,2\%$, casi un punto y medio mayor que la del mes anterior, debida a los aumentos de los precios de la *electricidad* y, en menor medida, del *gasóleo para calefacción*, frente a las bajadas de noviembre de 2019.

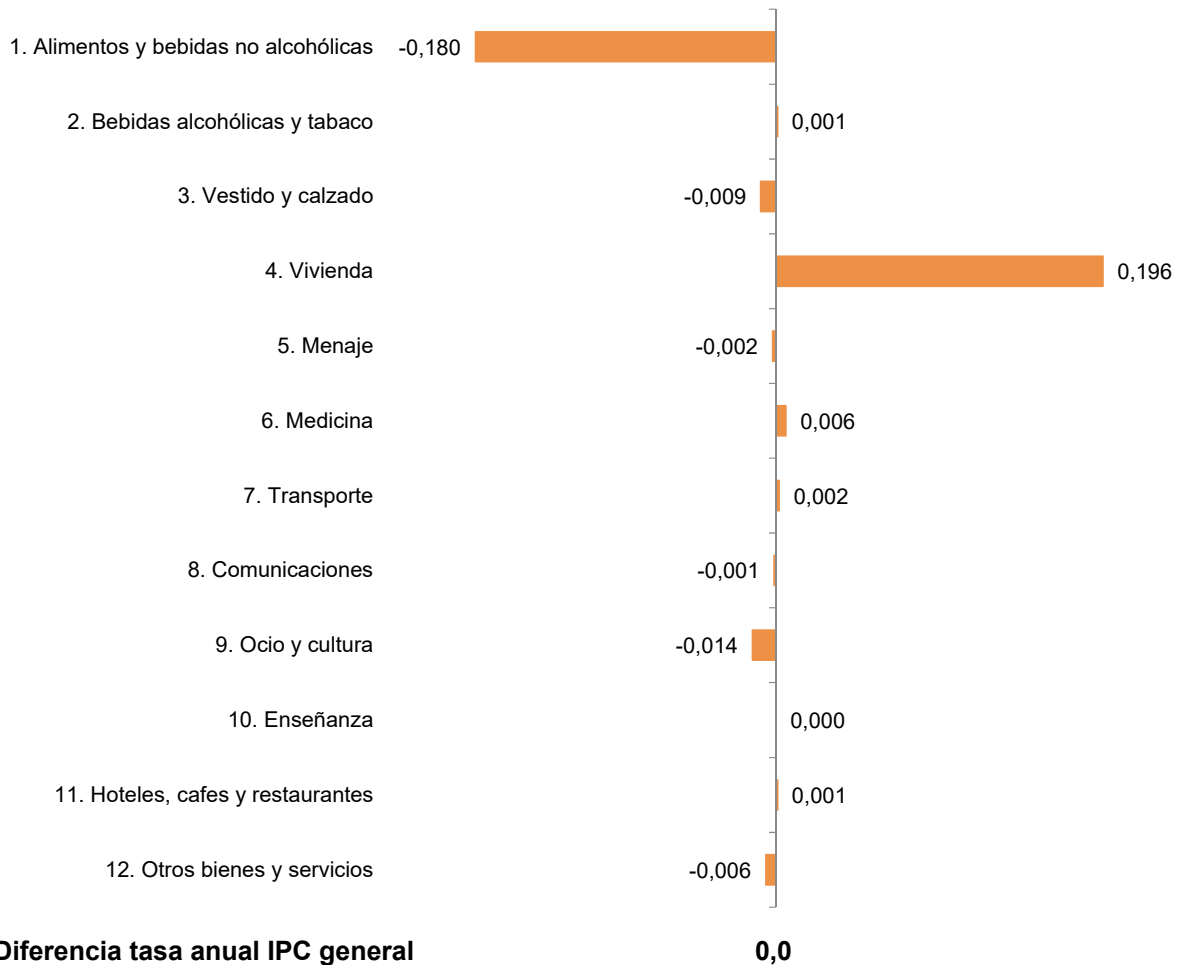
Por su parte, los grupos que destacan por su influencia negativa son:

- **Alimentos y bebidas no alcohólicas**, cuya tasa disminuye un punto y se sitúa en el $1,3\%$. Este comportamiento es consecuencia del descenso de los precios de las *frutas*, mayor este año que en 2019.

También influye, aunque en menor medida, la estabilidad de los precios del *pescado y marisco* y la disminución de los precios de las *legumbres y hortalizas*, que se incrementaron el pasado año.

- **Ocio y cultura**, que registra una variación del $-0,9\%$, dos décimas menos que en octubre, causada porque los precios de los *paquetes turísticos* disminuyen este mes más que en noviembre del año anterior.

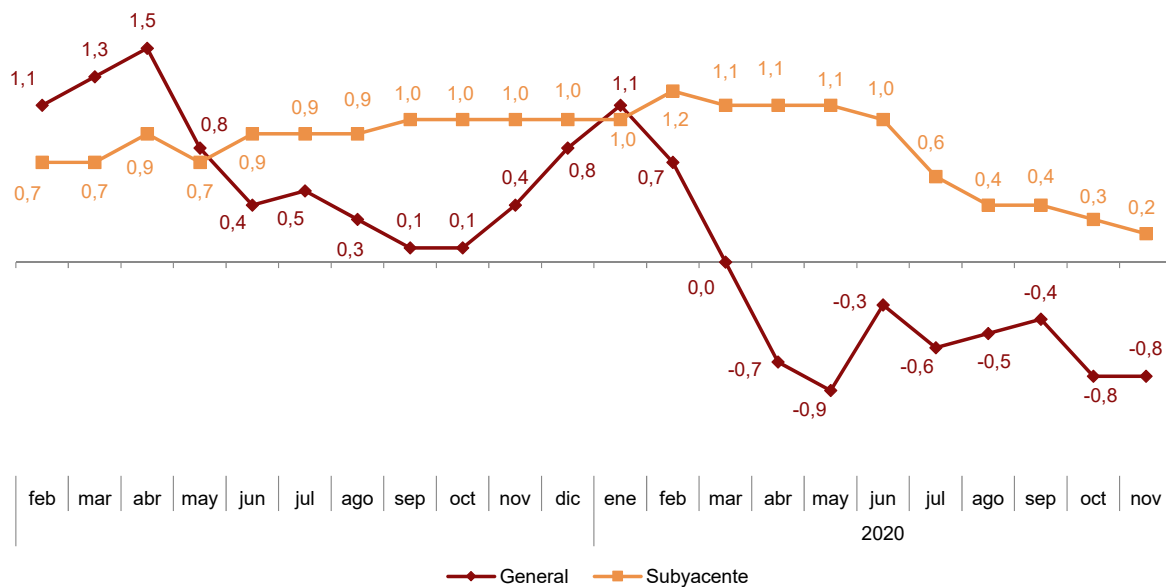
Influencia de los grupos en la tasa anual del IPC



La tasa de variación anual de la inflación subyacente (índice general sin alimentos no elaborados ni productos energéticos) disminuye una décima, hasta el $0,2\%$, con lo que se sitúa un punto por encima de la del IPC general.

Tasa anual del IPC

Índice general y subyacente. Porcentaje

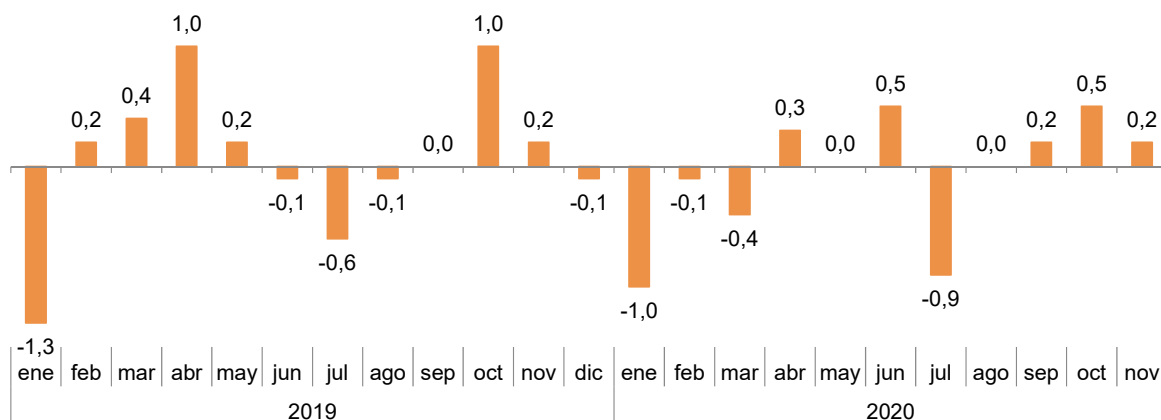


Evolución mensual de los precios de consumo

En noviembre la tasa de variación mensual del IPC general es del 0,2%.

Tasa mensual del IPC

Índice general. Porcentaje



Los grupos con mayor repercusión positiva en la tasa mensual del IPC son:

- **Vestido y calzado**, con una tasa del 4,8%, que incluye los últimos efectos de la entrada de la temporada de invierno. Este grupo repercute 0,311 en el IPC general.
- **Vivienda**, cuya variación del 1,1%, que repercute 0,140, es debida casi en su totalidad al aumento de los precios de la *electricidad*.

Por su parte, entre los grupos con repercusión negativa en el índice general destacan:

- **Alimentos y bebidas no alcohólicas**, que presenta una tasa mensual del -0,9% y una repercusión de -0,187. Destacan en esta evolución las bajadas de los precios de las *frutas* y, en menor medida, de las *legumbres y hortalizas*.
- **Hoteles, cafés y restaurantes**, con una variación del -0,5%, consecuencia de la disminución de los precios de los *servicios de alojamiento*. La repercusión de este grupo en el índice general es -0,059.
- **Ocio y cultura**, que registra una variación del -0,5%, y una repercusión de -0,043, causadas por el descenso de los precios de los *paquetes turísticos*.

En un análisis más detallado, se pueden observar las parcelas que más han afectado a la tasa mensual del IPC en el mes de noviembre.

Parcelas con mayor repercusión positiva en la tasa mensual del IPC

Clases	Tasa mensual (%)	Repercusión
Alimentación		
Leche, queso y huevos	0,1	0,004
Otras parcelas		
Prendas de vestir	5,2	0,245
Electricidad	3,5	0,123
Calzado	4,1	0,061

Parcelas con mayor repercusión negativa en la tasa mensual del IPC

Clases	Tasa mensual (%)	Repercusión
Alimentación		
Frutas	-7,3	-0,160
Legumbres y hortalizas	-0,9	-0,018
Otras parcelas		
Servicios de alojamiento	-6,1	-0,062
Paquetes turísticos	-2,5	-0,037
Transporte aéreo de pasajeros	-2,8	-0,012

Resultados por comunidades autónomas. Tasas de variación anual

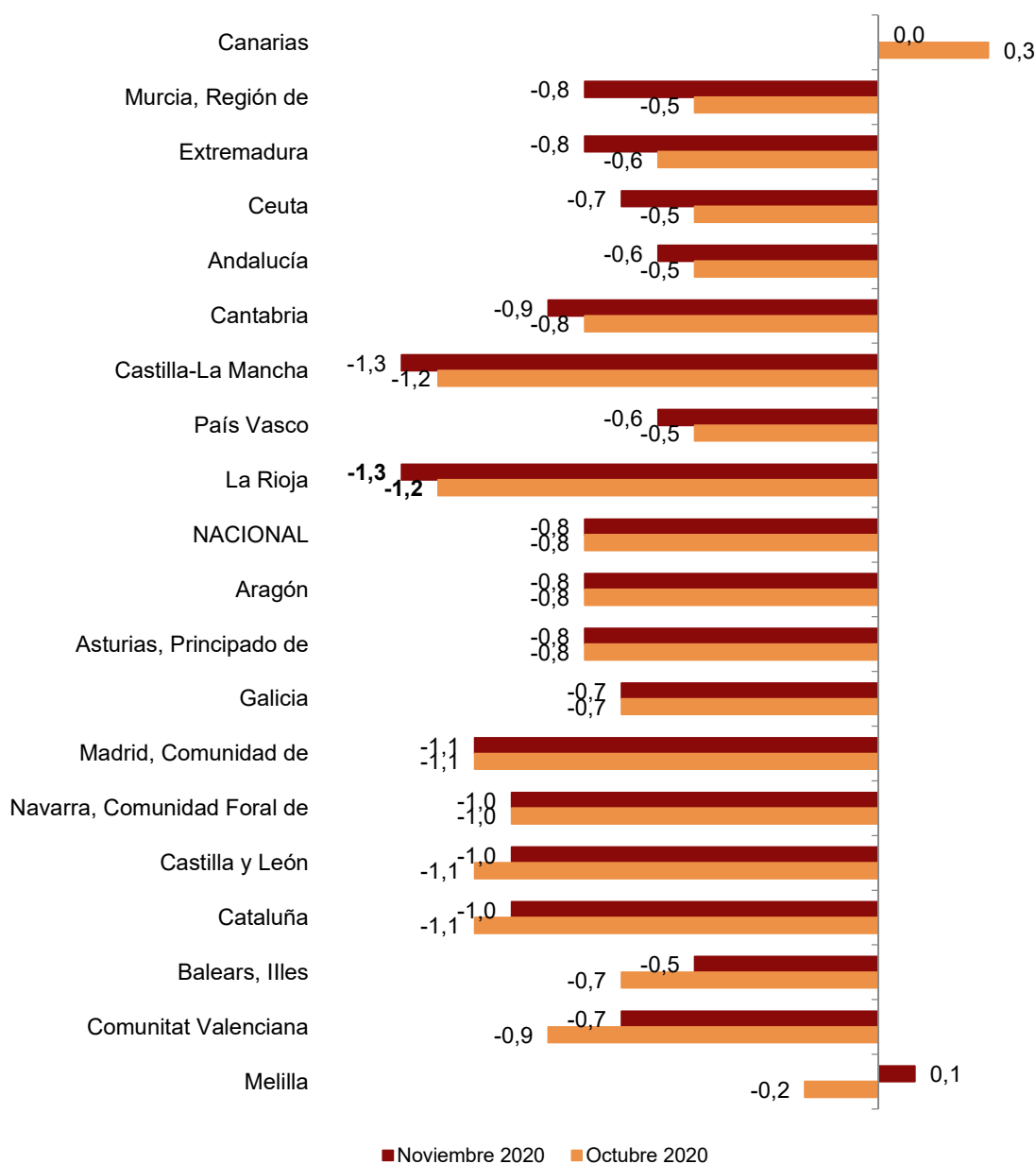
La tasa anual del IPC disminuye en ocho comunidades autónomas en noviembre respecto a octubre, se mantiene en cinco y aumenta en cuatro.

Los mayores descensos se producen en Canarias y Región de Murcia, con bajadas de tres décimas en ambas.

Por su parte, Illes Balears y Comunitat Valenciana son las comunidades donde más se incrementa la tasa anual, con una subida de dos décimas en cada una.

Tasas anuales del IPC

Comunidades y ciudades autónomas. Porcentaje



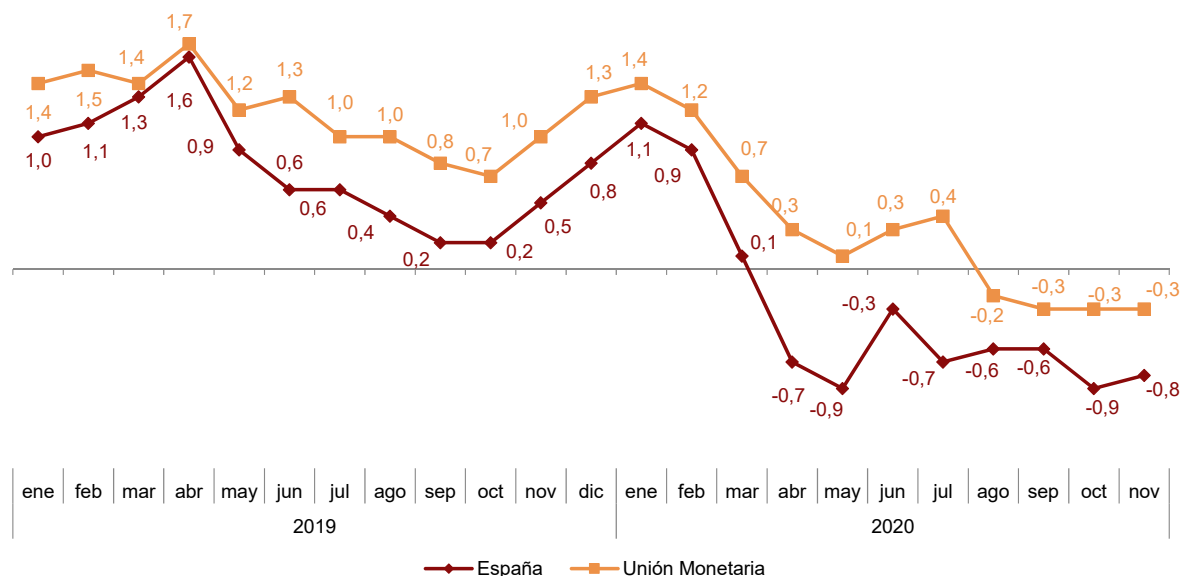
Índice de Precios de Consumo Armonizado (IPCA)

En el mes de noviembre la tasa de variación anual del IPCA se sitúa en el $-0,8\%$, una décima por encima de la registrada el mes anterior.

La variación mensual del IPCA es del $0,1\%$.

Evolución anual del IPCA. Base 2015

Índice general. España y Unión Monetaria¹



¹ El último dato de la Unión Monetaria se refiere al indicador adelantado

Índices de Precios de Consumo a Impuestos Constantes

En el mes de noviembre la tasa de variación anual del IPC a Impuestos Constantes (IPC-IC) se sitúa en el $-0,8\%$, la misma que la registrada por el IPC general.

La tasa de variación mensual del IPC-IC es del $0,2\%$.

Por su parte, el IPCA a Impuestos Constantes (IPCA-IC) presenta una tasa anual del $-0,9\%$, una décima menos que la del IPCA.

La tasa de variación mensual del IPCA-IC es del $0,1\%$.

Revisiones y actualización de datos

Los datos publicados hoy son definitivos y no están sujetos a revisiones posteriores. Todos los resultados están disponibles en INEBase.

Nota metodológica

El Índice de Precios de Consumo (IPC) es un indicador coyuntural que mide la evolución de los precios de los bienes y servicios de consumo adquiridos por los hogares residentes en España.

Por su parte, el Índice de Precios de Consumo Armonizado (IPCA) es un indicador cuyo objetivo es proporcionar una medida común de la inflación que permita realizar comparaciones internacionales.

Tipo de encuesta: continua de periodicidad mensual.

Periodo base: 2016 (IPC) y 2015 (IPCA).

Periodo de referencia de las ponderaciones: año anterior al corriente.

Muestra de municipios: 177.

Número de artículos: 479 (IPC) y 478 (IPCA).

Número de observaciones: aproximadamente 220.000 precios mensuales.

Clasificación funcional: ECOICOP.

Método general de cálculo: Laspeyres encadenado.

Método de recogida: agentes entrevistadores en establecimientos, *scanner data* y recogida centralizada para artículos especiales.

Para más información se puede consultar la metodología de ambos indicadores en el siguiente enlace:

http://www.ine.es/metodologia/t25/t2530138_16.pdf

El informe metodológico estandarizado del IPC en:

<http://www.ine.es/dynt3/metadatos/es/RespuestaDatos.html?oe=30138>

Y el informe metodológico estandarizado del IPCA en:

<http://www.ine.es/dynt3/metadatos/es/RespuestaDatos.html?oe=30180>

Las estadísticas del INE se elaboran de acuerdo con el Código de Buenas Prácticas de las Estadísticas Europeas, que fundamenta la política y estrategia de calidad de la institución. Para más información, véase la sección de [Calidad en el INE y Código de Buenas Prácticas](#) en la página web del INE.

Índice de Precios de Consumo. Base 2016 Noviembre 2020

1. Índices nacionales: general y de grupos

Grupo	Índice	% Variación			Repercusión	
		Mensual	En lo que va de año	Anual	Mensual	En lo que va de año
ÍNDICE GENERAL	104,4	0,2	-0,7	-0,8		
1. Alimentos y bebidas no alcohólicas	106,6	-0,9	1,5	1,3	-0,187	0,294
2. Bebidas alcohólicas y tabaco	104,9	0,0	0,8	0,5	0,000	0,024
3. Vestido y calzado	115,5	4,8	3,1	0,9	0,311	0,200
4. Vivienda	101,8	1,1	-1,0	-2,2	0,140	-0,137
5. Menaje	101,1	0,2	0,4	0,2	0,009	0,021
6. Medicina	102,5	0,2	0,4	0,4	0,009	0,015
7. Transporte	103,6	-0,1	-5,8	-5,1	-0,017	-0,887
8. Comunicaciones	99,9	-0,1	-4,0	-4,2	-0,004	-0,151
9. Ocio y cultura	98,3	-0,5	-2,8	-0,9	-0,043	-0,237
10. Enseñanza	103,1	0,1	-0,2	-0,2	0,001	-0,004
11. Hoteles, cafés y restaurantes	106,3	-0,5	0,4	0,3	-0,059	0,043
12. Otros bienes y servicios	105,0	0,1	1,1	1,3	0,004	0,077

2. Índices nacionales de grupos especiales

Grupo especial	Índice	% Variación		
		Mensual	En lo que va de año	Anual
Alimentos con elaboración, bebidas y tabaco	103,5	-0,1	1,0	0,8
Alimentos sin elaboración	112,6	-2,2	2,3	2,0
Alimentos con bebidas y tabaco	106,4	-0,8	1,4	1,2
Alimentos sin elaboración y productos energéticos	105,9	-0,2	-4,6	-5,1
Bienes industriales	102,8	1,2	-2,5	-3,1
Bienes industriales duraderos	98,7	0,0	-0,4	-0,7
Productos energéticos	101,4	1,2	-8,9	-9,5
Carburantes y combustibles	101,2	0,1	-14,0	-13,2
Bienes industriales sin energía	103,1	1,0	-3,1	-3,3
Bienes industriales sin productos energéticos	103,6	1,3	0,6	0,0
Servicios	104,7	-0,2	-0,4	0,1
Servicios sin alquiler de vivienda	104,6	-0,2	-0,5	0,1
Índice general sin alimentos, bebidas y tabaco	103,9	0,5	-1,4	-1,4
Índice general sin alquiler de vivienda	104,4	0,2	-0,8	-0,9
Índice general sin productos energéticos	104,9	0,0	0,4	0,4
INFLACIÓN SUBYACENTE (Índice general sin alimentos no elaborados ni productos energéticos)	104,2	0,3	0,2	0,2
Índice general sin tabaco	104,5	0,2	-0,8	-0,8
Índice general sin servicios	104,3	0,4	-1,0	-1,5
Índice general sin carburantes ni combustibles líquidos	104,6	0,2	0,3	0,2

3. Índices nacionales de rúbricas

	Índice	Mensual		En lo que va de año		Anual
		% Variación	Repercusión	% Variación	Repercusión	
01. Cereales y derivados	101,6	-0,2	-0,004	0,6	0,011	0,6
02. Pan	102,9	0,0	0,001	-0,2	-0,002	-0,2
03. Carne de vacuno	105,1	0,3	0,002	1,1	0,009	1,6
04. Carne de ovino	113,0	-0,3	-0,001	0,5	0,001	4,3
05. Carne de porcino	110,9	0,1	0,001	0,5	0,004	1,9
06. Carne de ave	106,0	0,0	0,000	1,5	0,013	2,1
07. Otras carnes	108,3	-0,4	-0,010	2,0	0,045	2,5
08. Pescado fresco y congelado	108,7	0,5	0,006	-2,6	-0,029	-1,1
09. Crustáceos, moluscos y preparados de pescado	109,0	-0,5	-0,006	1,4	0,017	1,4
10. Huevos	106,0	0,2	0,001	-0,5	-0,001	-0,3
11. Leche	99,1	0,2	0,002	0,2	0,001	0,0
12. Productos lácteos	103,4	0,1	0,001	1,2	0,018	0,9
13. Aceites y grasas	83,6	0,5	0,002	-2,8	-0,015	-3,0
14. Frutas frescas	121,0	-8,3	-0,160	9,0	0,145	3,8
15. Frutas en conserva y frutos secos	100,2	0,1	0,000	1,9	0,005	1,2
16. Legumbres y hortalizas frescas	117,6	-1,9	-0,021	3,0	0,032	5,0
17. Preparados de legumbres y hortalizas	105,5	0,2	0,001	1,6	0,009	2,2
18. Patatas y sus preparados	107,5	0,6	0,002	-0,9	-0,003	-0,5
19. Café, cacao e infusiones	101,7	-0,2	-0,001	1,6	0,007	0,5
20. Azúcar	106,3	-0,1	0,000	4,0	0,002	5,4
21. Otros preparados alimenticios	102,0	-0,3	-0,004	0,6	0,007	0,5
22. Agua mineral, refrescos y zumos	108,3	0,1	0,001	2,0	0,019	1,6
23. Bebidas alcohólicas	107,4	0,0	0,000	2,4	0,021	1,3
24. Tabaco	103,8	0,0	0,000	0,2	0,003	0,2
25. Prendas de vestir de hombre	117,7	4,9	0,078	3,5	0,056	0,7
26. Prendas de vestir de mujer	118,7	6,3	0,144	3,8	0,088	1,0
27. Prendas de vestir de niño y bebé	110,3	2,8	0,024	2,0	0,017	0,8
28. Complementos y reparaciones de prendas de vestir	117,1	2,4	0,005	3,9	0,008	1,4
29. Calzado de hombre	109,7	2,7	0,015	1,7	0,010	0,8
30. Calzado de mujer	112,2	5,4	0,037	2,0	0,014	1,2
31. Calzado de niño	108,7	3,5	0,009	3,1	0,008	1,4
32. Reparación de calzado	107,5	0,0	0,000	1,6	0,000	1,6
33. Viviendas en alquiler	104,7	0,1	0,002	0,8	0,025	0,9
34. Calefacción, alumbrado y distribución de agua	98,9	2,2	0,136	-3,0	-0,194	-5,4
35. Conservación de la vivienda y otros gastos	103,6	0,0	0,001	0,9	0,033	0,9
36. Muebles y revestimientos de suelo	102,2	0,4	0,005	0,7	0,008	0,6
37. Textiles y accesorios para el hogar	97,8	1,4	0,008	-0,7	-0,004	-0,5
38. Electrodomésticos y reparaciones	96,8	-0,2	-0,002	0,0	0,000	-0,2
39. Utensilios y herramientas para el hogar	99,3	0,1	0,000	-0,3	-0,001	-0,6
40. Artículos no duraderos para el hogar	100,3	-0,2	-0,003	0,1	0,002	-0,2
41. Servicios para el hogar	108,1	0,1	0,001	1,7	0,029	1,7
42. Servicios médicos y similares	106,8	0,1	0,002	1,8	0,029	1,9
43. Medicamentos y material terapéutico	100,3	0,3	0,006	-0,2	-0,004	-0,2
44. Transporte personal	104,2	0,0	-0,004	-5,9	-0,830	-5,4
45. Transporte público urbano	102,4	0,0	0,000	0,8	0,007	0,8
46. Transporte público interurbano	94,1	-1,5	-0,013	-7,6	-0,072	-3,9
47. Comunicaciones	99,9	-0,1	-0,004	-4,0	-0,151	-4,2
48. Objetos recreativos	89,5	-0,4	-0,008	-1,7	-0,037	-2,6
49. Publicaciones	108,2	-0,4	-0,003	0,4	0,003	1,0
50. Esparcimiento	102,4	0,1	0,004	0,6	0,018	1,1
51. Educación infantil y primaria	106,3	0,0	0,000	1,3	0,008	1,3
52. Educación secundaria	108,2	0,0	0,000	1,7	0,006	1,7
53. Educación universitaria	99,3	0,0	0,000	-1,9	-0,013	-1,9
54. Otros gastos de enseñanza	105,7	0,2	0,001	0,9	0,005	1,1
55. Artículos de uso personal	98,2	0,1	0,002	-0,3	-0,006	0,0
56. Turismo y hostelería	104,9	-0,7	-0,096	-1,5	-0,194	-0,4
57. Otros bienes y servicios no contemplados en otra parte	106,6	0,1	0,003	1,8	0,074	1,9

4. Índices de comunidades autónomas: general y de grupos

(Continúa)

Grupos	Índice	% variación			Índice	% variación			Índice	% variación		
		Mensual	En lo que va de año	Anual		Mensual	En lo que va de año	Anual		Mensual	En lo que va de año	Anual
Andalucía												
ÍNDICE GENERAL	104,4	0,0	-0,4	-0,6	104,3	0,1	-0,7	-0,8	104,0	0,5	-0,7	-0,8
1. Alimentos y bebidas no alcohólicas	106,3	-1,5	1,5	1,3	105,8	-1,2	1,3	1,3	105,4	-1,0	1,1	1,4
2. Bebidas alcohólicas y tabaco	104,0	0,0	0,9	0,5	104,5	0,2	1,3	1,1	104,1	-0,2	1,1	0,8
3. Vestido y calzado	115,2	4,9	3,0	0,9	116,2	4,6	5,1	1,0	118,6	8,5	5,0	0,8
4. Vivienda	102,4	1,3	0,8	-0,6	101,4	1,1	-2,2	-3,3	101,1	1,1	-1,7	-2,9
5. Menaje	100,0	0,1	0,0	-0,1	99,3	0,0	0,2	0,4	101,2	0,3	0,7	0,7
6. Medicina	101,9	0,1	0,3	0,2	102,9	0,0	1,1	1,1	100,4	0,3	0,3	1,0
7. Transporte	103,3	0,0	-5,5	-4,9	102,6	0,1	-6,4	-5,8	102,5	0,0	-6,3	-5,6
8. Comunicaciones	100,0	-0,1	-3,9	-4,2	100,1	-0,1	-3,9	-4,2	99,2	-0,1	-4,0	-4,3
9. Ocio y cultura	98,0	-0,6	-2,3	-1,3	98,0	-0,6	-2,1	0,0	95,9	-0,9	-3,8	-2,3
10. Enseñanza	105,6	0,1	0,7	0,7	105,4	0,2	1,5	1,6	100,5	0,0	0,9	0,9
11. Hoteles, cafés y restaurantes	106,1	-0,9	0,5	0,5	107,9	-0,8	0,3	0,7	107,1	0,1	2,3	2,2
12. Otros	104,1	0,3	1,0	1,0	105,3	0,0	1,6	2,0	106,0	0,1	0,8	1,1
Aragón												
ÍNDICE GENERAL	104,2	0,4	-0,6	-0,5	104,5	0,0	-0,2	0,0	104,6	0,4	-0,9	-0,9
1. Alimentos y bebidas no alcohólicas	106,3	-0,9	1,6	1,2	107,5	-0,6	2,3	2,5	105,2	-1,4	0,7	0,9
2. Bebidas alcohólicas y tabaco	103,5	0,0	1,2	1,0	118,6	0,3	2,2	2,3	103,1	-0,3	-0,1	-0,7
3. Vestido y calzado	114,8	8,4	3,1	1,3	112,5	3,6	2,6	0,9	117,0	8,5	3,5	1,0
4. Vivienda	103,4	1,1	0,0	-1,2	102,5	1,0	1,2	0,3	100,6	1,0	-1,3	-2,5
5. Menaje	101,3	0,2	0,7	0,9	98,4	0,3	-0,3	0,2	100,8	0,1	0,2	0,1
6. Medicina	100,2	0,0	0,0	-0,4	100,1	0,1	0,0	-0,3	104,8	0,1	1,4	1,5
7. Transporte	101,8	-0,3	-5,4	-4,4	104,4	-1,1	-4,2	-3,0	105,5	0,0	-6,7	-6,3
8. Comunicaciones	101,0	-0,1	-3,9	-4,1	99,8	-0,1	-4,0	-4,2	101,4	-0,1	-3,8	-4,0
9. Ocio y cultura	97,5	-0,5	-3,6	-1,9	97,1	-0,5	-2,5	-0,9	96,3	-0,5	-2,1	-0,1
10. Enseñanza	105,6	0,0	0,5	0,5	102,4	0,0	1,3	1,4	103,1	0,0	0,7	0,7
11. Hoteles, cafés y restaurantes	107,9	-0,3	0,8	1,2	106,5	-0,1	0,0	0,4	107,1	-0,5	0,7	1,1
12. Otros	105,9	0,5	1,5	2,0	103,9	0,3	1,5	1,6	104,6	-0,2	1,5	1,7
Balears, Illes												
Canarias												
Cantabria												

4. Índices de comunidades autónomas: general y de grupos

(Continuación)

Grupos	Índice	% variación			Índice	% variación			Índice	% variación		
		Mensual	En lo que va de año	Anual		Mensual	En lo que va de año	Anual		Mensual	En lo que va de año	Anual
	Castilla y León				Castilla-La Mancha				Cataluña			
ÍNDICE GENERAL	104,7	0,2	-0,9	-1,0	104,4	0,1	-1,2	-1,3	104,7	0,2	-1,0	-1,0
1. Alimentos y bebidas no alcohólicas	107,1	-0,7	1,7	2,1	107,0	-1,3	1,2	1,0	108,1	-0,8	1,6	1,3
2. Bebidas alcohólicas y tabaco	104,1	0,0	0,7	0,6	104,6	-0,1	0,7	0,7	105,1	-0,1	1,0	0,6
3. Vestido y calzado	116,7	4,7	3,7	0,8	116,0	4,1	3,1	0,9	115,6	5,6	2,0	1,2
4. Vivienda	100,7	1,1	-3,2	-4,4	100,5	1,2	-4,1	-5,3	101,5	0,9	-1,5	-2,5
5. Menaje	101,6	-0,1	0,4	0,4	100,3	0,0	0,2	0,3	102,6	0,1	0,2	0,2
6. Medicina	103,6	0,2	0,8	0,9	102,1	0,0	0,7	0,8	103,1	0,1	0,0	0,1
7. Transporte	105,2	0,0	-6,0	-5,5	103,5	0,0	-5,7	-5,0	103,7	0,0	-6,0	-5,4
8. Comunicaciones	100,0	-0,1	-3,9	-4,2	100,7	-0,1	-3,9	-4,1	99,5	-0,1	-4,0	-4,3
9. Ocio y cultura	97,6	-0,8	-3,2	-1,3	96,3	-0,5	-3,6	-1,9	99,4	-0,6	-2,8	-0,3
10. Enseñanza	101,3	0,2	0,9	0,9	105,0	0,2	1,0	1,0	99,3	0,0	-4,2	-4,1
11. Hoteles, cafés y restaurantes	106,1	-0,6	0,3	0,2	106,2	-0,6	0,3	0,5	106,3	-0,2	0,3	0,2
12. Otros	104,2	0,0	1,1	1,3	104,8	0,1	1,3	1,4	106,6	0,0	1,1	1,3
	Comunitat Valenciana				Extremadura				Galicia			
ÍNDICE GENERAL	104,3	0,3	-0,6	-0,7	104,2	-0,2	-0,4	-0,8	104,8	0,3	-0,6	-0,7
1. Alimentos y bebidas no alcohólicas	106,4	-1,0	1,2	1,0	105,4	-1,5	1,0	0,8	106,4	-0,7	1,9	1,9
2. Bebidas alcohólicas y tabaco	103,8	0,0	0,4	0,2	104,4	0,4	0,7	0,6	104,3	-0,1	0,4	-0,2
3. Vestido y calzado	114,7	5,0	3,0	0,8	114,5	2,7	3,0	0,9	116,7	4,8	3,2	0,7
4. Vivienda	101,4	1,3	-0,1	-1,6	100,9	1,4	-0,2	-1,4	101,4	1,2	-2,0	-3,1
5. Menaje	101,3	0,5	0,5	0,4	100,4	-0,1	0,1	0,3	101,9	0,0	0,8	0,6
6. Medicina	103,4	0,3	0,8	0,9	101,3	0,1	0,6	0,5	104,0	0,0	0,6	0,6
7. Transporte	103,0	-0,1	-6,0	-5,5	103,5	-0,1	-6,1	-5,6	102,6	-0,1	-6,0	-5,4
8. Comunicaciones	98,6	-0,1	-4,1	-4,4	99,1	-0,1	-4,0	-4,3	99,8	-0,1	-4,0	-4,2
9. Ocio y cultura	99,2	-0,1	-2,6	-0,5	97,6	-0,3	-2,4	-1,4	97,7	0,1	-2,1	-0,9
10. Enseñanza	103,2	0,0	0,8	0,8	106,7	0,2	1,6	1,6	106,6	0,0	1,2	1,3
11. Hoteles, cafés y restaurantes	107,2	-0,2	0,9	0,7	107,2	-1,2	1,1	0,6	108,5	-0,4	1,2	1,3
12. Otros	104,4	0,0	1,2	1,5	104,0	0,0	1,8	1,5	103,5	-0,2	1,0	1,3

4. Índices de comunidades autónomas: general y de grupos

(Conclusión)

Grupos	Índice	% variación			Índice	% variación			Índice	% variación		
		Mensual	En lo que va de año	Anual		Mensual	En lo que va de año	Anual		Mensual	En lo que va de año	Anual
Madrid, Comunidad de												
ÍNDICE GENERAL	104,2	0,1	-1,1	-1,1	103,8	0,3	-0,5	-0,8	104,5	0,5	-0,9	-1,0
1. Alimentos y bebidas no alcohólicas	105,8	-0,4	1,3	0,9	105,5	-1,2	1,2	0,9	106,8	0,0	1,7	2,0
2. Bebidas alcohólicas y tabaco	104,7	0,0	0,5	0,2	105,6	0,7	1,8	1,6	104,5	0,4	0,7	0,6
3. Vestido y calzado	113,9	3,2	2,6	1,0	116,7	5,8	4,1	0,6	116,4	7,5	3,6	0,7
4. Vivienda	102,6	0,8	-1,1	-2,0	100,5	1,1	0,1	-1,0	101,3	0,9	-3,2	-4,2
5. Menaje	101,5	0,2	0,7	0,1	100,1	0,3	1,4	1,2	100,9	0,7	0,5	0,4
6. Medicina	101,8	0,7	0,2	0,2	102,2	0,1	0,7	0,8	105,0	0,3	0,8	1,1
7. Transporte	104,3	-0,1	-5,6	-4,8	102,0	0,0	-6,3	-6,0	103,5	-0,2	-6,5	-5,9
8. Comunicaciones	100,9	-0,1	-3,9	-4,1	99,7	-0,1	-4,0	-4,2	98,4	-0,1	-4,1	-4,4
9. Ocio y cultura	98,9	-0,7	-2,9	-0,6	96,6	-1,2	-3,2	-1,4	97,5	-0,8	-3,8	-1,4
10. Enseñanza	104,1	0,1	1,4	1,4	105,5	0,0	0,4	0,4	104,3	0,1	1,6	1,6
11. Hoteles, cafés y restaurantes	104,7	-0,4	-1,1	-1,4	106,0	0,0	0,9	1,1	107,3	-0,6	1,2	0,4
12. Otros	106,3	0,1	1,2	1,3	103,5	0,1	0,6	0,5	103,9	-0,5	1,3	1,1
Murcia, Región de												
ÍNDICE GENERAL	105,1	0,0	-0,3	-0,6	104,2	0,4	-1,2	-1,3	102,7	0,0	-0,7	-0,7
1. Alimentos y bebidas no alcohólicas	107,1	-0,7	2,2	1,9	105,4	-1,1	-0,3	-0,5	105,1	-0,3	1,9	1,8
2. Bebidas alcohólicas y tabaco	103,9	-0,5	0,7	-0,1	103,9	0,0	0,6	0,0	104,2	0,0	-0,1	-0,1
3. Vestido y calzado	117,0	3,5	4,4	0,8	119,2	9,1	2,8	0,9	113,7	1,4	2,7	2,0
4. Vivienda	102,1	1,0	-0,6	-1,9	100,0	1,1	-2,1	-3,5	102,6	1,0	0,6	-0,3
5. Menaje	102,0	0,2	0,3	0,0	102,2	-0,2	-1,0	-1,3	98,8	0,6	0,0	-0,1
6. Medicina	102,4	0,0	0,0	0,3	101,9	0,5	-0,1	-0,1	101,4	0,0	0,0	0,0
7. Transporte	105,4	0,0	-5,4	-4,9	105,5	0,0	-5,3	-4,6	99,7	-0,6	-7,9	-7,4
8. Comunicaciones	100,2	-0,1	-3,9	-4,1	99,5	-0,1	-4,0	-4,3	103,2	0,0	-3,7	-3,7
9. Ocio y cultura	98,5	-0,3	-3,6	-1,3	97,6	-0,4	-3,3	-1,1	95,8	-0,6	-3,4	-2,8
10. Enseñanza	105,0	0,2	0,4	0,4	104,5	0,3	-0,2	0,4	105,1	0,0	0,4	0,4
11. Hoteles, cafés y restaurantes	106,5	-1,1	1,2	0,8	105,6	-1,0	0,7	1,0	101,7	-0,3	-0,2	-0,2
12. Otros	104,2	-0,2	0,6	0,9	103,4	0,0	0,8	1,1	101,6	0,1	0,4	0,8
Rioja, La												
ÍNDICE GENERAL	103,7	0,1	-0,3	0,1	103,7	0,1	-0,3	0,1	103,7	0,1	-0,3	0,1
1. Alimentos y bebidas no alcohólicas	106,8	-0,4	3,4	4,8	106,8	-0,4	3,4	4,8	106,8	-0,4	3,4	4,8
2. Bebidas alcohólicas y tabaco	104,8	0,5	1,2	1,2	104,8	0,5	1,2	1,2	104,8	0,5	1,2	1,2
3. Vestido y calzado	113,5	1,5	1,5	0,6	113,5	1,5	1,5	0,6	113,5	1,5	1,5	0,6
4. Vivienda	104,5	1,2	1,0	-0,3	104,5	1,2	1,0	-0,3	104,5	1,2	1,0	-0,3
5. Menaje	102,6	-0,1	-0,2	-0,1	102,6	-0,1	-0,2	-0,1	102,6	-0,1	-0,2	-0,1
6. Medicina	102,5	0,0	0,1	0,1	102,5	0,0	0,1	0,1	102,5	0,0	0,1	0,1
7. Transporte	97,2	-0,2	-7,0	-6,2	97,2	-0,2	-7,0	-6,2	97,2	-0,2	-7,0	-6,2
8. Comunicaciones	99,3	-0,1	-4,0	-4,3	99,3	-0,1	-4,0	-4,3	99,3	-0,1	-4,0	-4,3
9. Ocio y cultura	95,8	-0,3	-3,9	-2,1	95,8	-0,3	-3,9	-2,1	95,8	-0,3	-3,9	-2,1
10. Enseñanza	102,6	0,0	0,7	0,7	102,6	0,0	0,7	0,7	102,6	0,0	0,7	0,7
11. Hoteles, cafés y restaurantes	106,1	-0,2	1,5	1,5	106,1	-0,2	1,5	1,5	106,1	-0,2	1,5	1,5
12. Otros	100,6	-0,7	0,3	0,6	100,6	-0,7	0,3	0,6	100,6	-0,7	0,3	0,6
Ceuta												
ÍNDICE GENERAL	103,7	0,1	-0,3	0,1	103,7	0,1	-0,3	0,1	103,7	0,1	-0,3	0,1
1. Alimentos y bebidas no alcohólicas	106,8	-0,4	3,4	4,8	106,8	-0,4	3,4	4,8	106,8	-0,4	3,4	4,8
2. Bebidas alcohólicas y tabaco	104,8	0,5	1,2	1,2	104,8	0,5	1,2	1,2	104,8	0,5	1,2	1,2
3. Vestido y calzado	113,5	1,5	1,5	0,6	113,5	1,5	1,5	0,6	113,5	1,5	1,5	0,6
4. Vivienda	104,5	1,2	1,0	-0,3	104,5	1,2	1,0	-0,3	104,5	1,2	1,0	-0,3
5. Menaje	102,6	-0,1	-0,2	-0,1	102,6	-0,1	-0,2	-0,1	102,6	-0,1	-0,2	-0,1
6. Medicina	102,5	0,0	0,1	0,1	102,5	0,0	0,1	0,1	102,5	0,0	0,1	0,1
7. Transporte	97,2	-0,2	-7,0	-6,2	97,2	-0,2	-7,0	-6,2	97,2	-0,2	-7,0	-6,2
8. Comunicaciones	99,3	-0,1	-4,0	-4,3	99,3	-0,1	-4,0	-4,3	99,3	-0,1	-4,0	-4,3
9. Ocio y cultura	95,8	-0,3	-3,9	-2,1	95,8	-0,3	-3,9	-2,1	95,8	-0,3	-3,9	-2,1
10. Enseñanza	102,6	0,0	0,7	0,7	102,6	0,0	0,7	0,7	102,6	0,0	0,7	0,7
11. Hoteles, cafés y restaurantes	106,1	-0,2	1,5	1,5	106,1	-0,2	1,5	1,5	106,1	-0,2	1,5	1,5
12. Otros	100,6	-0,7	0,3	0,6	100,6	-0,7	0,3	0,6	100,6	-0,7	0,3	0,6
Melilla												
ÍNDICE GENERAL	103,7	0,1	-0,3	0,1	103,7	0,1	-0,3	0,1	103,7	0,1	-0,3	0,1
1. Alimentos y bebidas no alcohólicas	106,8	-0,4	3,4	4,8	106,8	-0,4	3,4	4,8	106,8	-0,4	3,4	4,8
2. Bebidas alcohólicas y tabaco	104,8	0,5	1,2	1,2	104,8	0,5	1,2	1,2	104,8	0,5	1,2	1,2
3. Vestido y calzado	113,5	1,5	1,5	0,6	113,5	1,5	1,5	0,6	113,5	1,5	1,5	0,6
4. Vivienda	104,5	1,2	1,0	-0,3	104,5	1,2	1,0	-0,3	104,5	1,2	1,0	-0,3
5. Menaje	102,6	-0,1	-0,2	-0,1	102,6	-0,1	-0,2	-0,1	102,6	-0,1	-0,2	-0,1
6. Medicina	102,5	0,0	0,1	0,1	102,5	0,0	0,1	0,1	102,5	0,0	0,1	0,1
7. Transporte	97,2	-0,2	-7,0	-6,2	97,2	-0,2	-7,0	-6,2	97,2	-0,2	-7,0	-6,2
8. Comunicaciones	99,3	-0,1	-4,0	-4,3	99,3	-0,1	-4,0	-4,3	99,3	-0,1	-4,0	-4,3
9. Ocio y cultura	95,8	-0,3	-3,9	-2,1	95,8	-0,3	-3,9	-2,1	95,8	-0,3	-3,9	-2,1
10. Enseñanza	102,6	0,0	0,7	0,7	102,6	0,0	0,7	0,7	102,6	0,0	0,7	0,7
11. Hoteles, cafés y restaurantes	106,1	-0,2	1,5	1,5	106,1	-0,2	1,5	1,5	106,1	-0,2	1,5	1,5
12. Otros	100,6	-0,7	0,3	0,6	100,6	-0,7	0,3	0,6	100,6	-0,7	0,3	0,6

Índice de Precios de Consumo a Impuestos Constantes

Base 2016

Noviembre 2020

1. Índices nacionales a impuestos constantes: general y grupos

Grupo	Índice	% Variación	
		Mensual	Anual
ÍNDICE GENERAL A IMPUESTOS CONSTANTES	104,4	0,2	-0,8
1. Alimentos y bebidas no alcohólicas	106,6	-0,9	1,3
2. Bebidas alcohólicas y tabaco	104,9	0,0	0,5
3. Vestido y calzado	115,5	4,8	0,9
4. Vivienda	101,7	1,1	-2,2
5. Menaje	101,1	0,2	0,2
6. Medicina	102,5	0,2	0,4
7. Transporte	103,1	-0,1	-5,1
8. Comunicaciones	99,9	-0,1	-4,2
9. Ocio y cultura	98,9	-0,5	-0,9
10. Enseñanza	103,1	0,1	-0,2
11. Hoteles, cafés y restaurantes	106,3	-0,5	0,3
12. Otros bienes y servicios	105,0	0,1	1,3

2. Índices nacionales a impuestos constantes: general y grupos especiales

Grupo especial	Índice	% Variación	
		Mensual	Anual
ÍNDICE GENERAL A IMPUESTOS CONSTANTES	104,4	0,2	-0,8
Alimentos con elaboración, bebidas y tabaco	103,5	-0,1	0,8
Alimentos sin elaboración	112,6	-2,2	2,0
Alimentos con bebidas y tabaco	106,4	-0,8	1,2
Alimentos sin elaboración y productos energéticos	105,4	-0,2	-5,1
Bienes industriales	102,6	1,2	-3,1
Bienes industriales duraderos	98,7	0,0	-0,7
Productos energéticos	100,6	1,2	-9,5
Carburantes y combustibles	100,2	0,1	-13,2
Bienes industriales sin energía	102,8	1,0	-3,3
Bienes industriales sin productos energéticos	103,6	1,3	0,0
Servicios	104,8	-0,2	0,1
Servicios sin alquiler de vivienda	104,8	-0,2	0,1
Índice general sin alimentos, bebidas y tabaco	103,8	0,5	-1,4
Índice general sin alquiler de vivienda	104,4	0,2	-0,9
Índice general sin productos energéticos	104,9	0,0	0,4
INFLACIÓN SUBYACENTE (Índice general sin alimentos no elaborados ni productos energéticos)	104,2	0,3	0,2
Índice general sin tabaco	104,4	0,2	-0,8
Índice general sin servicios	104,1	0,4	-1,5
Índice general sin carburantes ni combustibles líquidos	104,6	0,2	0,2
ÍNDICE GENERAL A IMPUESTOS Y SUBVENCIONES CONSTANTES	104,4	0,2	-0,8

Índice de Precios de Consumo Armonizado, 2015=100

Noviembre 2020

1. Índices nacionales: general y de grupos

Grupo	Índice	% Variación	
		Mensual	Anual
ÍNDICE GENERAL	104,12	0,1	-0,8
1. Alimentos y bebidas no alcohólicas	108,14	-0,9	1,3
2. Bebidas alcohólicas y tabaco	105,37	0,0	0,5
3. Vestido y calzado	116,11	4,9	1,3
4. Vivienda	97,58	1,0	-2,1
5. Menaje	101,28	0,2	0,2
6. Medicina	102,85	0,2	0,4
7. Transporte	100,49	-0,1	-5,0
8. Comunicaciones	102,52	-0,1	-4,2
9. Ocio y cultura	96,64	-0,6	-1,1
10. Enseñanza	103,74	0,1	-0,2
11. Hoteles, cafés y restaurantes	107,04	-0,8	-0,5
12. Otros	106,50	0,0	1,4

2. Índice nacional y a impuestos constantes

General	Índice	% Variación	
		Mensual	Anual
IPCA a Impuestos Constantes	104,07	0,1	-0,9
IPCA	104,12	0,1	-0,8

Más información en **INEbase** – www.ine.es Todas las notas de prensa en: www.ine.es/prensa/prensa.htm

Gabinete de prensa: Teléfonos: 91 583 93 63 / 94 08 – Fax: 91 583 90 87 - gprensa@ine.es

Área de información: Teléfono: 91 583 91 00 – Fax: 91 583 91 58 – www.ine.es/infoine